

## Contribución al conocimiento de los Pachydemini neotropicales (Col. Scarabaeidae, Melolonthinae)

Por A. Martínez<sup>1)</sup>, San Isidro

Prosiguiendo con el estudio de los Pachydemini neotropicales, en esta contribución describimos como nuevos un género y especie, un subgénero de *Acylochilus*, basado en una especie descrita por nosotros en 1959 y una especie del género *Myloxena*.

Previamente a éstas descripciones, daremos una clave para la determinación de todos los géneros y subgénero de nuestra región faunística, con excepción de *Lacris* Fairmaire y Germain, 1860, cuya especie *L. dilutipes* Fairmaire y Germain, 1860, de Chile, concuerda perfectamente con la ♀ de lo actualmente conocido como *Phytolaema flavipes* Philippi, 1861, siendo muy extraño que, después de la descripción original, pese a ser la zona donde fué descrita, Chillán, numerosas veces visitada por entomólogos, nunca más apareció. Tampoco son incluídos en la clave, ni citados en el catálogo que damos al final, los géneros *Paulosawaia* Vulcano y Martínez, 1956 y *Pseudoleuretra* Vulcano y Martínez, 1956, de Ecuador, porque, los ambiguos caracteres que poseen, pueden situarlos tanto en Pachydemini como en Macrodactylini, siendo lo más probable que, conjuntamente con otros géneros colocados un poco arbitrariamente en ésta última tribu, puedan formar un grupo aparte.

Efectuando un comentario acerca de lo que Gutiérrez Alonso menciona en 1950 como *Leuretra* y, con los caracteres que él señala para lo que por este género tomó, creemos posible un error de determinación y, que ésto sea una nueva entidad genérica, pero ante la falta de ése material para estudio, preferimos dejarlo con dudas como perteneciente al mismo. Por el contrario, tenemos un pequeño lote de individuos procedentes de Perú, Cuzco, 4000 m de altura, que encuadran perfectamente en la exigua diagnosis genérica y, aún más corta descripción específica, puesto que poseen, excepto

---

<sup>1)</sup> Miembro de la Carrera del Investigador. Consejo Nacional de Investigaciones Científicas y Técnicas; adscripto al Comando de Sanidad del Ejército y colaborando con el Departamento de Zoonosis, Reservorios y Vectores de la Subsecretaría de Salud Pública (MBS). Argentina.

forma de la maza antenal, los caracteres mencionados en las mismas, incluyendo el tamaño. Infelizmente todos estos ejemplares son machos, por lo que, como bien dice Gutiérrez Alonso en su comentario, el género y especie están basados en hembra, según se interpreta en la descripción de la antena. Pero mientras no se pueda estudiar el tipo de Erichson, que no sabemos si todavía se encuentra en alguno de los Museos alemanes; preferimos señalar como *Leuretra pectoralis* los ejemplares por nosotros estudiados.

Referente a *Aegolasia* Kolbe, 1907, éste es un sinónimo de *Aulacopalpus* Guérin, 1837, género perteneciente a la subfamilia de las rute-linas.

### Clave para los géneros neotropicales de Pachydemini

- |   |                                       |
|---|---------------------------------------|
| 1. Maza antenal con tres hojuelas   | 2                                     |
| — Maza antenal con más de tres hojuelas   | 8                                     |
| 2. Clípeo semicircular, excepcionalmente con lóbulo medial reflejado dorsalmente, nunca dentado. ♂ con los esternitos I a IV claramente acortados medialmente y el abdomen cóncavo; la suma de los I a IV subigual al largo del esternito V   | 3                                     |
| — Clípeo convergente, fuertemente bidentado. ♂ y ♀ con los esternitos II a IV apenas acortados medialmente y, la suma de los I a IV siempre notablemente más larga que el esternito V. Formas alargadas, subparalelas; antenas de 8 artejos. ♂ con las uñas de todas las patas dentadas en la faz ventral; ♀ uñas de todas las patas simples, inermes |                                       |
|   | <b>Pseudoliogenys Moser, 1919</b>     |
| 3. Uñas de todas las patas claramente dentadas  | 4                                     |
| — Uñas de todas las patas aparentemente inermes, simples  | 7                                     |
| 4. Antenas con 9 artejos  | 5                                     |
| — Antenas con 8 artejos. Formas alargado-ovales, convexas; disco del pronoto y élitros glabro   |                                       |
|   | <b>Acylochilus s. st. Ohaus, 1909</b> |
| 5. 1er. artejo de los tarsos posteriores claramente más largo que el 2°; labro cubierto por el clípeo, no visible dorsalmente   | 6                                     |
| — 1er. artejo de los tarsos posteriores subigual al 2°; labro pequeño, visible dorsalmente como pequeña plaquita, más o menos evidente por delante o a ras del clípeo; mentón cuadrangular; uñas de los tarsos anteriores iguales. Parámetros del genital ♂ separados por lo menos desde la mitad distal  |                                       |
|   | <b>Myloxena Berg, 1881</b>            |

6. Labro aparente, proyectado ventrad, ancho, el borde distal escotado; mentón cuadrangular, poco más ancho que largo; tibia anterior tridentada, a veces el diente proximal poco notable; tarso anterior con las uñas iguales; tibia posterior con dos espolones espini-formes; pigidio brillante en el disco. Parámetros del genital ♂ simétricos, bien separados por escotadura medial en los tres cuartos distales **Leuretra** Erichson, 1843
- Labro no visible por delante de las piezas bucales; mentón angosto, bien alargado; tibia anterior bidentada; tarso anterior con las uñas desiguales; tibia posterior sin espolones. Parámetros del genital ♂ soldados, formando una placa entera **Myloxenoides** gen. nov.
7. ♂ con la antena mediana a grande, el ancho de la maza subigual o mayor que la suma de los artejos precedentes; frente no separada del vértice y bordes oculares por quilla semicircular; fémur posterior normalmente ensanchado y alargado; tibia respectiva normal, con dos quillas laterales bien marcadas. Genital con los parámetros soldados en forma de placa **Neogutierrezia** Martínez, 1953
- ♂ con la antena pequeña y la maza más corta que la suma de los artejos precedentes; frente separada del vértice y bordes oculares por quillita semicircular; fémur posterior ovoidal, el borde anterior muy arqueado y la superficie ventral muy convexa; tibia respectiva claramente más corta que el fémur, con dos quillitas laterales, siendo la proximal obsoleta. Genital con los parámetros libres, laterales **Acylochilus** subgen. **Acylochiloides** nov.
8. Antena de 9 artejos 9
- Antena de 10 artejos 11
9. Maza antenal formada por 5 artejos; tibia anterior tridentada 10  
(= *Tetraphyllus* Philippi, 1864) **Ptyophis** Redtenbacher, 1868
- Maza antenal formada por 4 artejos; tibia anterior bidentada.
10. Labro globular, claramente diferenciado de la región reflejada del clípeo y en distinto nivel; faz lateral de las mandíbulas muy grande, triangulariforme; clípeo semicircular; coxas medias separadas, no contiguas; uñas de todas las patas hendidas en el ápice y con el diente dorsal más pequeño que el ventral; tibia posterior sin apófisis en la base del foramen de la articulación del tarso; cuerpo ovoidal **Pentacoryna** Moser, 1926
- Labro aplanado, en un mismo nivel que la región reflejada del clípeo y poco diferenciado de éste; faz lateral de las mandíbulas inapa-

rente; clípeo anteriormente truncado, arqueado; coxas medias subcontiguas, el espacio entre ellas muy estrecho y poco evidente; uñas de todas las patas muy poco arqueadas, finas, en la faz ventral con un dientecito anguloso cerca de la base; tibia posterior con dos apófisis notables en la base del foramen de la articulación del tarso; cuerpo cilindroide, alargado **Luispenaia** Martínez, 1972

11. Maza antenal formada por 6 artejos, a veces el 4° antenito un poco dilatado en lámina medialmente 12  
 — Maza antenal formada por 7 artejos 15
12. Metanoto prolongado en lámina entre los élitros que son dehiscentes desde la base; ler. artejo del tarso posterior subigual al 2° 13  
 — Metanoto no prolongado en lámina; élitros no dehiscentes desde la base; ler. artejo del tarso posterior claramente más largo que el 2° 14
13. Metanoto prolongado en lámina espatuliforme más allá de la mitad de los élitros y, ésta, distal y dorsalmente glabra; cabeza sin quillas transversales; 4° antenito medialmente prolongado en corta lámina; élitros con costillas rasas pero evidentes. (= *Burmeisteria* Schickendantz, 1868) **Burmeisteriellus** Berg, 1898  
 — Metanoto no prolongado en lámina más allá de la mitad de los élitros y ésta dorsalmente cubierta con pilosidad tupida; cabeza con dos quillitas transversales, siendo la situada sobre el vértice de arista cortante; 4° antenito corto, anuliforme y no prolongado en lámina; élitros sin costillas evidentes  
**Lichniops** Gutiérrez Alonso, 1946
14. Elitros dehiscentes desde la mitad distal, atenuados; cantos oculares toscos, gruesos, dejando una porción ocular dorsal pequeña; VI esternito grande, notable; los esternitos I a IV no imbricados; pigidio con los bordes laterales en la mitad proximal no cubiertos por el V esternito; frente bien convexa **Lichniopsoides** Martínez 1953  
 — Elitros no dehiscentes, sólo algo separados en el ápice distal que es normalmente atenuado y anchamente redondeado; cantos oculares normales, cuneiformes, angostos, cortos, dejando una porción ocular dorsal poco más pequeña que la ventral; VI esternito oculto por el V, muy corto; los esternitos I a IV imbricados; pigidio con los bordes laterales en la mitad proximal cubiertos por el V esternito; frente plana **Parapetiia** Martínez, 1961
15. Antena con el 2° artejo moniliforme y el 3° campanuliforme; palpos labiales presentes; pronoto con los ángulos anteriores salientes y

aguzados, los posteriores marcados, rectos y de ápice romo; élitros con estrías evidentes; tibia media y posterior con una sola quilla transversal en la cara lateral; uñas de todas las patas dentadas

**Castanochilus** Ohaus, 1909

- Antena con el 2° artejo en la cara medial prolongado en tubérculo coniforme, el 3° submoniliforme y medialmente anguloso; palpos labiales ausentes; pronoto con los ángulos anteriores poco o nada salientes, obtusos, los ángulos posteriores inaparentes por lo redondeados; élitros sin estrías evidentes; tibia media y posterior con dos quillitas transversales en la cara lateral; uñas de todas las patas simples e inermes

**Anahí** Martínez, 1958

**Acyllochilus** subg. **Acyllochiloides** subgen. nov. (Figs. 1—3)

### Diagnosis

Se diferencia de *Acyllochilus* s. str., por la forma de la cabeza con el clípeo y mentón cortamente reflejados, éste muy pequeño, saliente ventralmente en pequeña apófisis y las uñas de todas las patas largas, gráciles, muy debilmente arqueadas. Con *Pseudoliogenys* Moser, con el que tiene de común la forma alargada y subparalela, lo reconocemos por el clípeo no dentado; la frente marginada por una quilla semicircular que la separa del borde ocular y el vértice; el pronoto sin ángulos posteriores marcados; abdomen muy acortado medialmente y reflejado; uñas aparentemente inermes, aunque en las hembras de *Pseudoliogenys* también lo son, pero tienen al igual que en los machos, el borde ventral microscópicamente denticulado (pectinado), etc.

### Descripción

Alargado subparalelo, pequeño, dorsalmente bien convexo.

♂: **C a b e z a**, incluyendo ojos, poco más ancha que larga; clípeo semicircular, el borde libre elevado en arista, separado de la frente por una sutura finamente aquillada, algo angulosa posterad; sobre la frente por detrás, una quillita semicircular, marcada, la separa del vértice y bordes oculares; cantos oculares muy cortos, gruesos, cuneiformes; ojos laterales, esferoidales, mediocrementemente facetados. Región ventral con el clípeo corto, apenas reflejado; labro y mandíbulas soldados al clípeo y salientes como tuberculito denticulado; maxilas y mentón soldados, atrofiados, formando un bloque compacto; palpos maxilares conspicuos, los 1° y 3° artejos pequeños, poco mayor el

2°, el 4° muy grande, tanto como los precedentes sumados, cilindroide, el ápice membranoso; mentón saliente como pequeña apófisis, no hay palpos labiales; antena poco desarrollada, de 8 artejos: escapo claviforme; 3° a 5° pequeños, formando un bloque cilindroide con el 3° el más largo, 4° pequeño y truncado oblicuamente distad y el 5° discoidal; 6° a 8° formando una maza ovoidal, pequeña, su ancho poco más corto que el largo de los artejos 1° a 5°.

**T ó r a x :** pronoto poco más ancho que largo, bien convexo; ángulos anteriores poco salientes, obtusos, los ángulos posteriores inaparentes por lo redondeados; bordes laterales y posterior arqueados. Mesonoto con el escudete pequeño, en forma de lengüeta. Elitros no cubriendo totalmente el abdomen, alargados y algo angostados distalmente, donde son un tanto dehiscentes y en el ápice redondeados; superficie sin estrías o interestrías claras; tubérculo humeral pequeño, marcado; callo distal inaparente; sutura elitral fina y poco conspicua, sólo notable en la mitad distal; epipleuras obsoletas. Alas metatorácicas desarrolladas, funcionales. Metasternón convexo, el disco claramente surcado longitudinalmente. Metepisternas muy largas y angostas. Metepímeros visibles, pequeños. Pata anterior con la tibia larga, grácil, el borde lateral con 3 dientes crecientes bien notables; espolón largo, espiniforme; tarso filiforme, bien más largo que la tibia, los artejos 1° y 5° los más largos; oniquio muy pequeño, foliáceo, sin sedas aparentes e igual en todas las patas; uñas largas, gráciles, simples, poco arqueadas, en la base ligeramente engrosadas y con apariencia de angulosidad, el ápice agudo; los tarsos son similares en todas las patas, siendo más cortos los anteriores y en tamaño ligeramente creciente los medio y posterior; las uñas medias similares a las anteriores y, las uñas posteriores un poco más engrosadas en el borde ventral y mitad proximal. Tibia media poco más larga que el fémur, poco engrosada distalmente, la faz dorso-lateral con dos quillitas oblicuas, muy pequeña la proximal, el ápice distal truncado oblicuamente y con dos espolones largos, espiniformes, pero sensiblemente más cortos que el ler. artejo tarsal. Fémur posterior muy robusto, ovaliforme, el borde anterior muy arqueado, la faz ventral convexa; tibia posterior pequeña, más corta que el fémur, muy ensanchada distalmente, la faz dorso-lateral convexa, con dos quillitas, la posterior bien marcada, la faz medial plana, el ápice distal oblicuamente truncado y con dos espolones ensiformes cortos y romos.

**A b d o m e n :** acortado ventralmente, cóncavo; los esternitos I a IV muy pequeños; el V el más largo, con membrana notable sobre el borde posterior; VI el más largo de todos, oblicuamente situado, el borde caudal en arco subanguloso. Prepigidio grande, bien esclerosado. Pigidio largo, refleja-

do, escutelar, atenuado distalmente. Parámetros cortos, robustos, separados desde la base, arqueados dorso-ventralmente y algo látero-medialmente, el ápice anchamente redondeado.

♀ desconocida.

Especie tipo: *Acylochilus persimilis* Martínez, 1959.

Este nuevo subgénero se erige para contener la especie más pequeña del género, separándose del subgénero nominotípico por los caracteres señalados en la Diagnosis.

En la descripción original mencionamos a las uñas como subdentadas basalmente, a éste caracter, visto con mayor detalle, corresponde una pequeña angulosidad basal en las patas anterior y media, respecto a las uñas de la pata posterior, éstas son más engrosadas, como lo señalamos en la descripción precedente.

Como muchos otros taxiones de ésta tribu, el subgénero *Acylochiloides* es hasta el momento monotípico.

### Myloxenoides gen. nov.

#### Diagnosis

♂. — *Myloxena* Berg cercana; se separa de ésta por la forma del clípeo, ampliamente reflejado; labro oculto por ése y no visible en norma dorsal; las maxilas lineares, angostas, no angulosas lateralmente; palpos maxilares largos, con los artejos 2° y 4° cilindroides, el último subfusiforme; mentón angosto, alargado; mandíbulas poco desarrolladas; uñas del tarso anterior desiguales, la medial mayor y con proceso lobuliforme basal interno, la lateral dentada; genital del tipo ruteliforme con los parámetros soldados, formando un tubo corto y prolongado en forma de lóbulo dorsal rebordeado. De *Ptiophys* Redtenbacher, con el que tiene cierto parecido por el clípeo grande y reflejado y tibias anteriores bidentadas, lo reconocemos de inmediato, entre otros caracteres por la antena, cuya maza está compuesta por tres hojuelas; tibia posterior sin espolones, etc. De *Pentacoryna* Moser, que también tiene amplio clípeo reflejado, se diferencia por que éste género tiene el labro prominente por delante del mentón, aunque no visible desde arriba; la antena con la forma de los artejos diferente y la maza de 5 hojuelas; tibia posterior con dos espolones y forma de los parámetros del genital masculino diferente.

## Descripción

Forma alargado-aovada, el dorso moderadamente convexo.

♂: *c a b e z a*, incluyendo ojos, tan ancha como larga; clípeo separado de la frente por sutura recta; cantos oculares cuneiformes, finos, alcanzando la mitad del ojo. Región ventral con el clípeo bien reflejado, largo, amplio; piezas bucales atrofiadas, formando un bloque firme; labro oculto; maxilas alargadas, los palpos de 4 artejos; mentón alargado, angosto, atenuado distalmente; palpos labiales de 3 artejos; antena de 9 artejos, los 7° a 9° formando la maza, muy ensanchados, laminiformes, arqueados, algo ampliados distalmente, su ancho bien mayor que el largo de los artejos precedentes sumados. Ojos laterales, esferoidales, finamente facetados.

*T ó r a x*: pronoto transversal; ángulos anteriores poco salientes, casi rectos; ángulos posteriores obtusos; bordes laterales en arco subanguloso medialmente; borde posterior en arco, poco más marcado en la región preescutelar. Mesonoto con el escudete en forma de lengüeta ojival, su largo aproximadamente como 1/10 del largo de los élitros. Elitros cubriendo casi totalmente al abdomen, alargados, convexos, distalmente redondeados; estrías e interestrías rasas; tubérculo humeral poco conspicuo; callo distal inaparente; sutura elitral fina, algo marcada; epipleuras angostas, con membrana marginal fina. Alas metatorácicas funcionales. Metasternón grande, el disco con surco longitudinal medial. Tibia anterior grácil, alargada, poco engrosada distalmente, con dos dientes grandes en el borde lateral; espolón pequeño espiniforme; tarso relativamente corto, los artejos 1° y 5° alargados, cilindroides, los 2° a 4° pequeños, cordiformes, subiguales; uñas desiguales, la uña mayor con proceso lobuliforme próximo-medial y ambas dentadas, más conspicuamente la uña menor; oniquio achatado, pequeño, con dos sedas finas. Pata media con las coxas subcontiguas; tibia alargada, poco engrosada distalmente, la faz látero-ventral con quilla oblicua, ápice distal truncado oblicuamente, con dos espolones espiniformes desiguales y más cortos que el 1er. artejo tarsal; tarso filiforme, notablemente más largo que la tibia, los artejos 1° a 4° decrecientes, el 5° subigual al 2°, oniquio más pequeño que en el par anterior, pero también con dos sedas; uñas iguales, finas, largas, poco arqueadas, agudas, en la faz ventral y distalmente con hendidura profunda que forma un dientecito notable. Tibia posterior más larga y ensanchada hacia el ápice distal que la tibia precedente, la quilla látero-ventral marcada, el ápice distal sin espolones; tarso poco más robusto y más largo que el tarso medio, pero la proporción de los artejos, forma del oniquio y uñas similares a éste.

*A b d o m e n*: acortado ventralmente; los esternitos II a IV muy pe-



queños, el V largo y con el borde posterior membranoso, la membrana ampliada medialmente; esternito VI más corto que el precedente, con el borde posterior arqueado, ligeramente escotado en el medio y allí con membrana pequeña. Prepigidio bien esclerosado. Pigidio grande, vertical, escutelar triangulariforme, bien convexo y con el ápice redondeado.

Tipo del género: *Myloxenoides tandilensis* sp. nov.

Este nuevo género se separa de todos los demás géneros neotropicales de la tribu, por la forma de las uñas de la pata anterior y de los parámetros del genital macho, que son únicos. Además, por la combinación de caracteres de forma de las piezas bucales y tibia anterior bidentada se podría acercar a *Ptiophys* pero la distinta estructura de las antenas, especialmente de la maza; de las tibias de todas las patas, la posterior sin espolones; conformación de la cabeza, genital, etc., lo reconocen. A primera vista tiene el aspecto de una *Myloxena*, con cuyos representantes puede confundirse, pero los caracteres mencionados en la Diagnósis lo identifican perfectamente. Se debe situar en las proximidades de éste género, razón por la cual lleva el nombre de *Myloxenoides* (con aspecto de *Myloxena*).

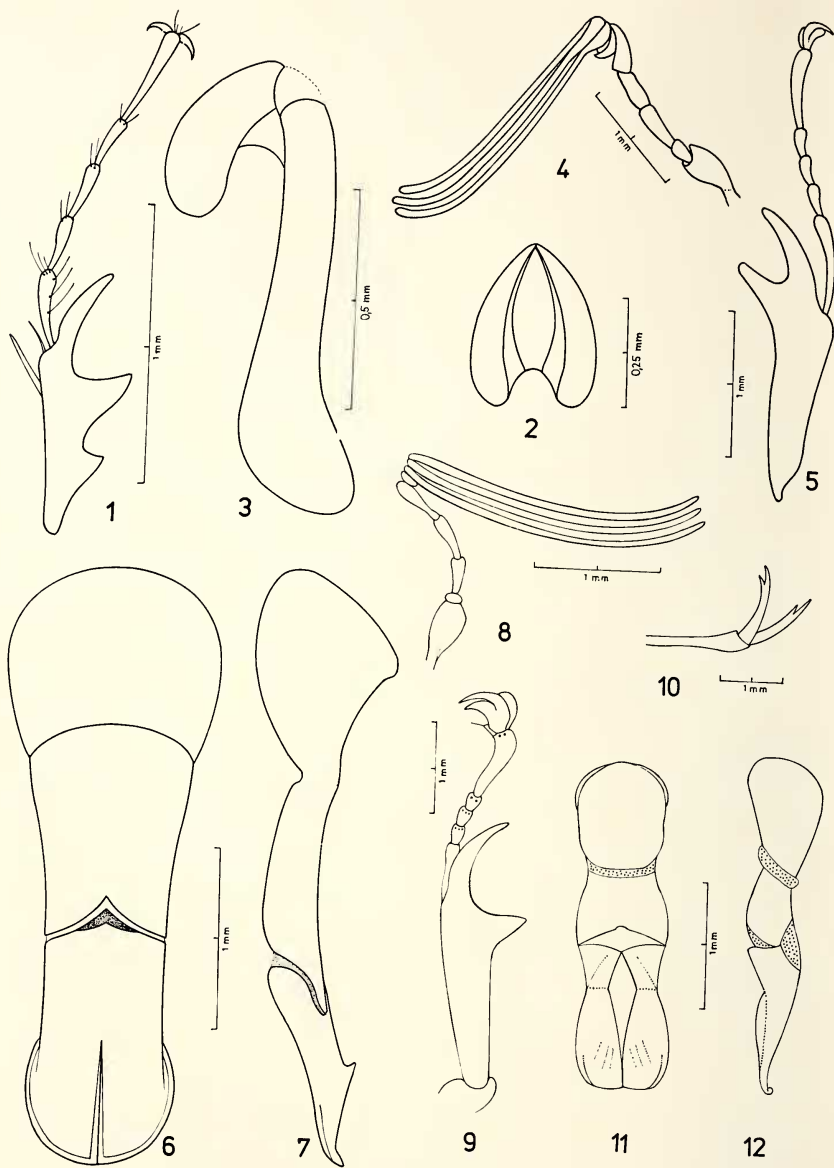
### *Myloxenoides tandilensis* sp. nov. (Figs. 4—7)

#### Descripción

Mediana, forma general de *Myloxena*. Con brillo de seda menos marcado en los élitros y de color castaño rojizo, poco más claro en las piezas bucales, antena y patas; la ornamentación de pelos y sedas de color dorado.

♂. — C a b e z a : excluyendo ojos más larga que ancha, con éstos subigual en largo y ancho; región dorsal con el clípeo subcuadrado, los bordes laterales casi paralelos y el anterior ligeramente arqueado, finamente marginados por quillita poco marcada y con los ángulos inaparentes por lo redondeados, separado de la frente por sutura fina y casi recta; frente levemente convexa, la convexidad poco más marcada sobre el vértice y bordes oculares; cantos oculares cuneiformes, angostos, tomando un poco más de la mitad del ojo. Superficie rugoso-punteada aglomerada e irregularmente, sobre el vértice con la puntuación más neta, a veces coalescente y excepto en la zona medial y posterior de éste, que es lisa y glabra, cubierta con sedas largas, erectas pero no tupidas, que dejan ver la escultura donde están implantadas, siendo poco más cortas en la región anterior del clípeo.

Región ventral con el clípeo grande, reflejado, la superficie cubierta con puntuación rugosa irregular y apretada y con sedas no muy largas y salientes



Figs. 1—12: 1—3, *Acylophilus (Acylophiloides) persimilis* Martínez, 1. Tibia y tarso anterior, 2. Parámetros, norma dorsal, 3. Parámetros, norma lateral. 4—7, *Myloxenoides tandilensis* gen. et sp. nov., 4. Antena, 5. Tibia y tarso anterior, 6. Falobase y parámetros, norma dorsal, 7. Falobase y parámetros, norma lateral. 8—12, *Myloxena gentilii* n. sp., 8. Antena, 9. Tibia y tarso anterior, 10. Detalle de uñas posteriores, 11. Falobase y parámetros, norma dorsal, 12. Falobase y parámetros, norma lateral.

ántero-dorsalmente; labro muy pequeño, poco evidente; piezas bucales atrofiadas, el estipe maxilar (esclerito I del estipe) poco desarrollado, los palpos maxilares con los artejos 2° a 4° cilindroides, el 3° menor que el 2° y, el 4° el más largo de todos y subfusiforme; mentón alargado, algo convergente, la superficie medialmente un tanto deprimida en surco raso y la escultura coriácea y con pilosidad larga, pero no tupida y similar a la que ornamenta las maxilas; palpos labiales con el artejo distal cilindroide y algo aplanado; antena de 9 artejos: escapo claviforme con el ápice distal oblicuamente truncado; 2° artejo pequeño, coniforme; 3° y 4° cilindroides, decrecientes; 5° también cilindroide y del largo del 3°, pero más engrosado que el 4° y con el ápice proximal, látero-ventralmente, rectamente anguloso y algo saliente y distal y medialmente excavado; 6° discoidal con el borde lateral prolongado en pequeña apófisis; 7° a 9° formando la maza, muy grandes y ensanchados, laminiformes, arqueados, algo ampliados distalmente, su ancho bien mayor que el largo de los artejos precedentes sumados; el escapo con numerosas sedas distribuidas en la superficie, el 2° artejo con algunas seditas cortas, los 4° y 5° con sendas sedas largas y fuertes situadas en aquel medialmente y, en éste en la angulosidad próximo-medial. Ojos grandes.

**T ó r x :** pronoto con los ángulos anteriores poco salientes, indicados, obtusos, los ángulos, posteriores obtusos y con el ápice redondeado; borde anterior ligeramente escotado; bordes laterales subangulosos y el borde posterior en la región preescutelar saliente en lóbulo ancho. Superficie total y apretadamente punteada, los puntos irregulares, impresos, poco más pequeños en la región anterior, pudiendo ser coalescentes y formar arruguitas; los pelos que lo ornamentan aglomerados, pero no tupidos, finos, largos e hirsutos.

Prosternón con el basisternón rugoso-punteado y con pilosidad fina, escasa y de largo moderado; esternelo cubierto con pilosidad larga y bastante tupida; regiones laterales (proepisternas y proepímeros) con puntuación rasa, aglomerada, la pilosidad fina, larga y poco densa.

Mesonoto con el escudete grande, ogival, la superficie cubierta de puntos rasos, bastante aglomerados y piííferos que no alcanzan el ápice distal; las sedas finas, largas y decumbentes. Elitros bien más largos que el largo de la suma de cabeza y pronoto, convexos, no cubriendo totalmente al abdomen y algo dehiscentes en la región caudal que tiene el ápice redondeado; tubérculo humeral pequeño, poco notable; callo distal inconspicuo; superficie con estrías e interestriás rasas, poco claras, pudiéndose contar 5 entre la sutura y el tubérculo humeral y, dos elevaciones costiformes obsoletas; la escultura está formada por rugosidades transversales pequeñas y bastante aglomeradas

que tienen puntos pilíferos en la base, sobre los bordes laterales y el ápice distal; las sedas largas en la base, más cortas lateral y caudalmente, estando marginada la epipleura de sedas fuertes y salientes, aunque no muy largas; el disco elitral glabro; membrana epipleural fina.

Mesosternón con escultura coriácea rasa, espaciada, entre la que se intercalan puntos finos y pilíferos, las sedas cortas, decumbentes, no aglomeradas. Mesepisternas y metepisternas con puntuación pequeña, irregular y apretada, que tiene sedas largas, finas y tupidas. Metasternón con surco medial longitudinal angosto, pero evidente; a los lados de éste y en las regiones laterales con puntuación más regular que la de las mesepisternas, pero la ornamentación similar, raleándose un tanto hacia el disco, donde puede llegar a ser caduca.

Fémures de todas las patas en la región ventral con escultura alutácea y pilosidad larga y abundante. Tibia anterior alargada, poco ensanchada distalmente, el borde lateral en el tercio distal con dos dientes grandes de ápice redondeado y por detrás de éstos el borde liso, las quillas longitudinales dorsal y ventral aparentes, la pilosidad irregular, rala, más gruesa sobre la quilla ventral; espolón pequeño, espiniforme; tarso poco más largo que la tibia, el artejo 1° cilindroide y algo ensanchado distalmente, poco más largo que la suma de los 2° a 4°, que son en cono truncado subcordiforme y ligeramente decrecientes, 5° poco más corto que el 1°, algo arqueado y poco engrosado distalmente; uñas desiguales, relativamente grandes, acodadas, agudas: la uña interna mayor y con un proceso lobuliforme próximo-medial y una uñita pequeña en la faz ventral; la uña externa más pequeña, sin el proceso medial, pero con la uñita de la faz ventral más notable. Tibia media grácil, poco ensanchada distalmente, la faz látero-ventral con la quilla medial bien marcada, el ápice distal con dos espolones, la superficie con sedas largas, más abundantes en la faz interna y sobre el borde distal; tarso grácil, alargado, los artejos 1° a 4° decrecientes, el 5° del largo del 2°, uñas iguales, largas, finas, poco arqueadas, agudas, en la faz ventral y distalmente con una hendidura profunda que forma una uñita poco más robusta, pero igualmente aguda. Tibia posterior grande, regular y bien ensanchada distalmente, la quilla látero-ventral bien marcada, el ápice distal sin espolones, la ornamentación de pelos similar a la de la tibia media; tarso posterior poco más largo que el tarso precedente, los artejos poco más robustos, pero proporcionalmente similares, lo mismo que las respectivas uñas.

**A b d o m e n :** esternitos I a V con escultura coriácea y revestidos con sedas finas, no muy tupidas y decumbentes; los II a IV muy acortados medialmente, el V muy largo y con membrana posterior grande, en éste la es-

cultura coriácea es más marcada; VI con hileras de puntos pilíferos sobre los bordes, las sedas largas y salientes, el borde posterior cortamente escotado en el medio y cubierto por membrana. Pigidio grande, vertical, bien convexo, la superficie fina y aglomeradamente coriácea y con pilosidad sedosa, larga e hirsuta, el ápice ampliamente redondeado. Genital con el falobase semitubular, constreñido y angostado distalmente; parámetros soldados, formando un tubo corto y expandido dorsalmente; vistos en norma lateral con la región dorsal algo arqueada, oblicuamente truncados ántero-posteriormente y con el ápice ventro-distal algo saliente.

♀ desconocida.

Largo: 11; ancho del pronoto: 4,5; ancho máximo, a la altura del tercio posterior de los élitros: 6 mm aproximadamente.

Ejemplares examinados y procedencia: 1 ♂ Holotipo de Argentina, provincia de Buenos Aires, Partido de Tandil, Serranía de Tandil, IV—1951 A. Martínez-coll.), en la colección del autor.

Por el aspecto de las uñas de la pata anterior y del genital, podríamos incluirla en Rutelini-Pelidnotina, cerca de *Eremophygus*, teniendo cierto parecido a *Eremophygus lasiocalinus* y, por descripción a *E. leo*; pero la forma de las uñas de las patas media y posterior, además de la conformación de la antena y labro, lo separan de Rutelinae. Dentro de las melolontinas, la ausencia de espolones en la tibia posterior y aspecto de las piezas bucales y antena lo incluyen en Pachydemini, pudiendo situarse, si no fuera por el número de artejos de la maza antenal en *Pentacoryna*; sin embargo, la tibia anterior bidentada, dos espolones en la tibia media, además la forma de la antena y tarsos de las patas media y posterior, falta de espolones en la tibia de ésta última, juntamente con la forma del cuerpo, lo podrían aproximar a *Phytolaelma*, género actualmente incluido en Sericinae y que creemos tenga que ser situado en Melolonthinae, Macroductylini, pero con el que es similar, sólo por convergencia de algunos caracteres. Es probable que con la aparición de la hembra, que suponemos no debe tener alas funcionales y si aspecto algo distinto al del macho, éste género deba ser situado en las proximidades de *Neogutierrezia*.

### *Myloxena gentilii* sp. nov. (Figs. 8—12)

#### Diagnosis

Próxima a *M. patagonica* Ohaus, de la que se reconoce, a primera vista, por la coloración de la pilosidad del cuerpo, que es oscura, excepto en el dorso de la cabeza y élitros y, ésta en el pronoto aunque hirsuta, dejando ver la su-

perficie de implantación; los tarsos anteriores cortos, especialmente los artejos 2° a 4°, cuya suma es subigual al largo del 1°, las uñas más pequeñas y con el diente medio muy aproximado a la rama distal; la tibia media con dos espolones, las uñas de esas patas con el diente ventral situado más proximalmente y, la pilosidad de los tarsos más rala y más corta; los parámetros del genital distintamente conformados, etc.

## Descripción

Forma general de las especies del género. Con brillo sedoso poco más acentuado ventralmente; color general negro de pez, con los élitros castaño rojizos, siendo de éste color el borde lateral de la tibia anterior, el respectivo tarso y las uñas de las patas media y posterior; la pilosidad que cubre las diferentes regiones del cuerpo fundamentalmente negra, negropícea o dorada, con la excepción de los élitros donde es corta y cenicienta; en algunos ejemplares en el clípeo, parte de la frente, bordes laterales del pronoto, tibias y región esternal, entre la pilosidad oscura hay intercalada pilosidad cenicienta o pardo cenicienta ó predominar alguna de éstas coloraciones.

**C a b e z a :** excluyendo ojos más larga que ancha, con éstos subigual el ancho y largo; clípeo semicircular, marginado por fina quillita marcada, separado de la frente por una línea poco impresa, recta; frente a los lados y en el vértice convexa; cantos oculares pequeños, cuneiformes, dividiendo la mitad anterior del ojo. Superficie del clípeo y frente aglomerada e irregularmente punteada, sobre el vértice de la frente punteada, los puntos impresos, pequeños pero marcados y, toda cubierta con pilosidad fina, larga e hirsuta, a veces algo decumbente, que se ralea y pierde en el vértice; los cantos oculares con puntuación y pilosidad similar a la del clípeo, excepto en el borde superior donde son lisos y glabros.

Región ventral con el clípeo cubierto de escultura rugoso-punteada irregular y rasa y pilosidad poco tupida, decumbente y algo sobresaliente. Labro con el borde anterior a ras del clípeo y poco aparente desde arriba. Piezas bucales atrofiadas, cubiertas con pilosidad fina y larga; maxilas con el esclerito I del estipe poco desarrollado y no anguloso lateralmente; mentón con depresión medial y anterior; los palpos labiales y maxilares con el artejo distal irregularmente piriforme; antena de 9 artejos: escapo piriforme engrosado; 2° moniliforme, pequeño; 3° a 5° cilindroides; 6° discoidal; 7° a 9° formando la maza, bien ensanchados, laminiformes, arqueados, su ancho bien mayor que la suma del largo de los artejos precedentes; el escapo cubierto con pilosidad fina, bastante abundante y de largo moderado; el largo de los

artejos 3° a 5° no es constante, pudiendo haber variaciones individuales. Ojos esferoidales, finamente facetados.

**T ó r a x :** pronoto con los ángulos anteriores poco salientes, obtusos, los posteriores muy redondeados; bordes arqueados, los laterales ligeramente subangulosos, el posterior poco más indicado en la región preescutelar. Superficie apretada, fina e irregularmente punteada y cubierta con sedas largas, finas e hirsutas de aspecto lanoso, que sin embargo dejan ver la superficie de implantación.

Prosternón, con el basisternón excepto sobre la cresta y borde anterior donde hay sedas largas y finas, glabro; esternelo, proepisternas y proepímeros con sedas similares a las de la cresta del basisternón.

Mesonoto con el escudete en forma de lengüeta; la superficie irregularmente punteada, los puntos raleándose distalmente y con pilosidad fina y, normalmente cubierto por la pilosidad larga y lanosa de la base. Elitros más largos que la suma del largo de cabeza y pronoto, convexos, no cubriendo totalmente el abdomen, distalmente redondeados y algo dehiscentes; la superficie sin estrías claras y con algunos interespacios ligeramente realzados en costilla poco notable; tubérculo humeral algo resaltante; callo distal obsoleto; en la base y regiones laterales con seditas largas y finas, bastante aglomeradas, que decrecen hacia la región distal, entre las seditas cortas con finas sedas largas, dispersas por toda la superficie; sutura elitral linear; membrana epipleural fina.

Mesosternón microscópicamente coriáceo, intercalándose entre esta escultura puntuación pequeña pero marcada, que tiene sedas cortas, finas, bastante aglomeradas, con aspecto lanoso y decumbentes, que dejan ver la superficie de implantación. Mesepisternas, metepisternas y metasternón cubiertos con pilosidad muy tupida y larga; éste último en el disco con surco longitudinal medial impreso y glabro, siendo la superficie a los lados microscópicamente coriácea.

Fémures de todas las patas gráciles, crecientes hacia el posterior que es el más grande, la faz ventral de todos con puntuación aglomerada, áspera, irregular y pequeña, que lleva sedas largas, finas y tupidas, las que sin embargo dejan ver la superficie donde están implantadas. Tibia anterior alargada, poco ensanchada distalmente, el borde lateral en el tercio distal con dos dientes grandes, finos y aguzados, el distal bien anterior; por detrás del diente proximal el borde ligeramente irregular, pero no denticulado; sin espolón; la cara dorsal con puntuación irregular distribuída por la superficie y sedas de tamaño variado intercaladas; la cara ventral con cresta medial longitudinal poco precisa, que se pierde distalmente y que tiene puntuación irregular, mar-

cada y pilífera, las sedas largas y también marginado los bordes; tarso del largo de la tibia, el artejo 1° subigual a la suma de los restantes, cilindroide; 2° a 4° muy cortos, en cono truncado, ligeramente decrecientes; 5° de largo subigual a la suma de los 2° a 4°, engrosado, algo arqueado, truncado distalmente, en la base de las uñas con oniquio pequeño, chato, que lleva dos pequeñas seditas; uñas cortas, laminiformes, comprimidas, arqueadas y agudas distalmente, la faz ventral con proceso medial saliente y agudo, casi adosado al la rama distal. Tibias media y posterior crecientes en largo y grosor, con quilla látero-ventral bien marcada, aquella en el ápice con dos espolones bien notables, disímiles y agudos; la tibia posterior sin espolones; la superficie y ápice cubierta con pilosidad larga, erecta y fuerte, especialmente en la mitad proximal y en el par medio; tarsos medio y posterior alargados, gráciles, crecientes en tamaño y grosor, los artejos cilindroides, algo dilatados distalmente; en el par medio los artejos decrecientes del 1° al 4°, el 5° subigual al 1°; en el tarso posterior el 1er. artejo apenas más largo que el 2°, de éste al 4° decrecientes y el 5° del largo del 2°; todos con sedas espiniformes, poco abundantes, los 4 primeros con éstas formando corona sobre el ápice distal, en el 5° sólo con algunas dorsalmente; uñas de éstas mismas patas finas, alargadas, poco arqueadas y agudas, la faz ventral con un diente en el cuarto distal; oniquio bien evidente y con dos sedas largas y finas.

**Abdomen:** la región esternal corta; los esternitos con escultura coriácea y cubiertos con pilosidad fina, larga e hirsuta, que deja ver la superficie de implantación; los II a IV acortados en el medio, el V subigual en toda su extensión y con membrana pequeña sobre el borde distal; VI corto, bien escotado medialmente. Pigidio triangulariforme, vertical, algo reflejado ventrad y convergente hacia el ápice que es redondeado; la superficie convexa, apretadamente coriácea y cubierta con pilosidad larga e hirsuta, que se acorta un tanto en la mitad ventral. Genital visto en norma dorsal con el falobase ensanchado, en la mitad costreñido y angostado, el borde distal ligeramente escotado; parámetros soldados, en la base achatados, en los dos tercios distales separados, algo atenuados y con el ápice redondeado, la superficie algo irregular; vistos en norma lateral finos, cuneiformes y con el ápice ligeramente arqueado.

♀ desconocida.

Largo: 10—12,5; ancho del pronoto: 4—5; ancho máximo, a la altura del tercio distal de los élitros: 6—7 mm aproximadamente.

Ejemplares examinados y procedencia: 28 ♂♂ de Argentina. Holotipo ♂ y 26 Paratipos ♂♂ de la provincia de Neuquén, Zapala, Bardita, 1000 m a sobre el nivel del mar, 10-IX-1971 (M. Gentili-coll. et leg.); 1 ♂



Paratipo de la provincia de Chubut, El Maitén, VIII-1962 (A. Giai-leg.). Holotipo ♂ y 15 Paratipos ♂♂ en la colección del autor; 4 Paratipos ♂♂ en la colección del Museo Regional de Ciencias Naturales de San Martín de los Andes, Neuquén, a los cuidados del señor Mario Gentili; sendos Paratipos ♂ en las colecciones del Departamento de Entomología del Museo Argentino de Ciencias Naturales „Bernardino Rivadavia“ de Buenos Aires; Departamento de Entomología del Museo de La Plata; Instituto „Miguel Lillo“ de Tucumán e I. L. A. F. I. R. de San Miguel, provincia de Buenos Aires, todos en Argentina y Museum „G. Frey“ en Tutzing bei München, Alemania.

Esta especie se separa de todas las conocidas del género por la coloración de la pilosidad y forma de los genitales del macho; además de *M. vestita*, *vicina* y *patagonica* se reconoce por tener dos espolones en la tibia media. De *M. bruchiana* se separa por tener diferente forma los parámetros del genital macho; el labro apenas visible por delante del clípeo en vista dorsal; aspecto de los tarsos, especialmente los del par anterior; coloración de la pilosidad, etc.

La dedicamos con todo placer a nuestro amigo, antiguo condiscípulo y, uno de sus colectores, el entomólogo Don Mario Gentili de San Martín de los Andes, donde un grupo de entusiastas naturalistas está efectuando una obra de gran aliento científico.

## Catalogo de los generos y especies de Pachydemini Neotropicales

### *Acylochilus* Ohaus, 1909

- 1909 *Acylochilus* Ohaus, Deutsche Ent. Zeitschr.: 433—434.  
 1911 A., Bruch, Rev. Mus. La Plata, 17 (4): 203.  
 1913 A., Dalla Torre in Junk, Col. Cat., 20 (50): 313.  
 1944 A., Blackwelder, Bull. U. S. Nat. Mus. 185 (2): 227.  
 1950 A., Gutiérrez Alonso, An. Soc. Cient. Arg., 149 (2): 64.  
 Especie tipo: *Acylochilus strumosus* Ohaus, 1909. Aquí designado.

### Subgénero *Acylochiloides* nov.

Especie tipo: *Acylochilus persimilis* Martínez, 1959. Haplotipo.

### *Acylochilus* (*Acylochiloides*) *persimilis* Martínez, 1959

- 1959 *Acylochilus persimilis* Martínez, Neotropica, 5 (17): 61—63.  
 Distribución geográfica. — Argentina: San Luis, Córdoba, La Rioja, Tucumán.

Subgénero *Acylochilus* s. str.***Acylochilus (Acylochilus) assimilis* Ohaus 1910**1910 *Acylochilus assimilis* Ohaus, Deutsche Ent. Zeitschr.: 177.1911 *A. a.*, Bruch, Rev. Mus. La Plata, 17 (4): 203.1913 *A. a.*, Dalla Torre in Junk, Col. Cat., 20 (50): 313.1944 *A. a.*, Blackwelder, Bull. U. S. Nat. Mus. 185 (2): 227.

Distribución geográfica. — Argentina: Catamarca (Ohaus, Bruch).

***Acylochilus (Acylochilus) curvidens* Ohaus, 1910**1910 *Acylochilus curvidens* Ohaus, Deutsche Ent. Zeitschr.: 177—178.1911 *A. c.*, Bruch, Rev. Mus. La Plata, 17 (4): 203.1913 *A. c.*, Dalla Torre in Junk, Col. Cat., 20 (50): 313.1944 *A. c.*, Blackwelder, Bull. U. S. Nat. Mus. 185 (2): 227.

Distribución geográfica. — Argentina: Santiago del Estero (Ohaus, Bruch); Córdoba, La Rioja, Catamarca (Martínez).

***Acylochilus (Acylochilus) ottianus* Ohaus, 1909**1909 *Acylochilus ottianus* Ohaus, Deutsche Ent. Zeitschr.: 435—436; figs. 1 b, 1r, md y mx.1911 *A. o.*, Bruch, Rev. Mus. La Plata, 17 (4): 203.1913 *A. o.*, Dalla Torre in Junk, Col. Cat., 20 (50): 313.1914 *A. o.*, Ohaus, Deutsche Ent. Zeitschr., 299.1944 *A. o.*, Blackwelder, Bull. U. S. Nat. Mus., 185 (2): 227.

Distribución geográfica. — Argentina: Santa Fé (Ohaus, Bruch); Córdoba (Ohaus).

***Acylochilus (Acylochilus) strumosus* Ohaus, 1909**1909 *Acylochilus strumosus* Ohaus, Deutsche Ent. Zeitschr.: 434—435; figs. 5 a, 1b, 1r, md y mx.1911 *A. s.*, Bruch, Rev. Mus. La Plata, 17 (4): 203.1913 *A. s.*, Dalla Torre in Junk, Col. Cat., 20 (50): 313.1944 *A. s.*, Blackwelder, Bull. U. S. Nat. Mus. 185 (2): 227.

Distribución geográfica. — Argentina: Buenos Aires (Ohaus, Bruch); Santiago del Estero (Martínez).

***Anahi guaraniticus* Martínez, 1958**1958 *Anahi* Martínez, An. Soc. Cient. Arg., 166 (5/6): 101, 102—106.Especie tipo: *Anahi guaraniticus* Martínez, 1958. Haplotipo.***Anahi guaraniticus* Martínez, 1958**1958 *Anahi guaraniticus* Martínez, An. Soc. Cient. Arg., 166 (5/6): 106—108; figs. 1—2.

Distribución geográfica. — Paraguay: Dep. Boquerón (Martínez). Bolivia: Dep. Santa Cruz (Martínez).

**Burmeisteriellus Berg, 1898**

- 1868 *Burmeisteria* Schickendantz (no Gray, 1865), Trans. Ent. Soc. Lond.: 101—102.  
 1869 *B.*, Gemminger et Harold, Cat. Col., 4: 1190.  
 1898 *Burmeisteriellus* Berg, Com. Mus. Buenos Aires, 1 (1): 17.  
 1909 *B.*, Ohaus, Deutsche Ent. Zeitschr.: 437—438.  
 1911 *B.*, Bruch, Rev. Mus. La Plata, 17 (4): 203.  
 1913 *B.*, Dalla Torre in Junk, Col. Cat., 20 (50): 310.  
 1944 *B.*, Blackwelder, Bull. U. S. Nat. Mus. 185 (2): 227.  
 1946 *B.*, Gutiérrez Alonso, Rev. Soc. Cient. Paraguay, 7 (1): 49.  
 1950 *B.*, Gutiérrez Alonso, An. Soc. Cient. Arg., 149 (2): 64.  
 1958 *B.*, Martínez, Ibidem, 166 (5/6): 101.

Especie tipo: *Burmeisteria mirabilis* Schickendantz, 1868. Haplotipo.

**Burmeisteriellus mirabilis (Schickendantz), 1868**

- 1868 *Burmeisteria mirabilis* Schickendantz, Trans. Ent. Soc. Lond.: 102—103; Pl. 7, figs. 1—6.  
 1869 *B. m.*, Gemminger et Harold, Cat. Col., 4: 1190.  
 1909 *Burmeisteriellus mirabilis*, Ohaus, Deutsche Ent. Zeitschr.: 437—438; figs. 3 lr, md, mx, u, 6.  
 1911 *B. m.*, Bruch, Rev. Mus. La Plata, 17 (4): 203.  
 1913 *B. m.*, Dalla Torre in Junk, Col. Cat., 20 (50): 310.  
 1927 *B. m.*, Bruch, Rev. Soc. Ent. Arg., 1 (4): 4—6; figs. 1 ♂, 2 ♀♀.  
 1944 *B. m.*, Blackwelder, Bull. U. S. Nat. Mus. 185 (2): 227.  
 1958 *B. m.*, Martínez, An. Soc. Cient. Arg., 166 (5/6): 101.

Distribución geográfica. — Argentina: Catamarca, Santiago del Estero (Schickendantz, Ohaus, Bruch); Córdoba (Martínez).

**Castanochilus Ohaus, 1909**

- 1909 *Castanochilus* Ohaus, Deutsche Ent. Zeitschr.: 346.  
 1911 *C.*, Bruch, Rev. Mus. La Plata, 17 (4): 203.  
 1913 *C.*, Dalla Torre in Junk, Col. Cat., 20 (50): 314.  
 1923 *C.*, Bruch, Physis, Bs. As., 7: 116; sep.: 4.  
 1944 *C.*, Blackwelder, Bull. U. S. Nat. Mus. 185 (2): 227.  
 1950 *C.*, Gutiérrez Alonso, An. Soc. Cient. Arg., 149 (2): 64.  
 1958 *C.*, Martínez, Ibidem, 166 (5/6): 101.

Especie tipo: *Castanochilus bruchianus* Ohaus, 1909. Haplotipo.

**Castanochilus bruchianus Ohaus, 1909**

- 1909 *Castanochilus Bruchianus* Ohaus, Deutsche Ent. Zeitschr.: 436—437; figs. 4 a, lb, lr, md y mx.  
 1911 *C. B.*, Bruch, Rev. Mus. La Plata, 17 (4): 203.  
 1913 *C. B.*, Dalla Torre in Junk, Col. Cat., 20 (50): 314.  
 1914 *C. B.*, Ohaus, Deutsche Ent. Zeitschr.: 299.  
 1923 *C. B.*, Bruch, Physis, Bs. As., 7: 115—119; figs. 1 a, 7 a, 7 c, 8 a, b, foto ♂; 1 b, 2—6, 7 b, foto ♀. Sep.: 3—7.

- 1927 *C. b.*, Bruch, Rev. Soc. Ent. Arg., 1 (4): Lam. I., fig. 2 ♀.  
 1944 *C. b.*, Blackwelder, Bull. U. S. Nat. Mus. 185 (2): 227.  
 1958 *C. b.*, Martínez, An. Soc. Cient. Arg., 166 (5/6): 101.

Distribución geográfica. — Argentina: Santiago del Estero, Córdoba.

#### **Leuretra** Erichson, 1847

- 1847 *Leuretra* Erichson, Arch. Naturg., 13 (1): 100—101.  
 1847 *L.*, Erichson, Naturg. Ins. Deutschland, 1 (3): 653.  
 1850 *L.*, Blanchard, Cat. Coll. Ent. Col., 1: 164.  
 1855 *L.*, Burmeister, Handb. Ent., 4 (2): 467.  
 1856 *L.*, Lacordaire, Gen. Col., 3: 308.  
 1869 *L.*, Gemminger et Harold, Cat. Col., 4: 1191.  
 1913 *L.*, Dalla Torre in Junk, Col. Cat., 20 (50): 312.  
 1944 *L.*, Blackwelder, Bull. U. S. Nat. Mus. 185 (2): 227.  
 1950 *L.*, Gutiérrez Alonso, An. Soc. Cient. Arg., 149 (2): 65.

Especie tipo: *Leuretra pectoralis* Erichson, 1847. Haplotipo.

#### **Leuretra pectoralis** Erichson, 1847

- 1847 *Leuretra pectoralis* Erichson, Arch. Naturg., 13 (1): 101.  
 1850 *L. p.*, Blanchard, Cat. Coll. Ent. Col., 1: 164.  
 1855 *L. p.*, Burmeister, Handb. Ent., 4 (2): 467.  
 1856 *L. p.*, Lacordaire, Gen. Col., 3: 308.  
 1869 *L. p.*, Gemminger et Harold, Cat. Col., 4: 1191.  
 1913 *L. p.*, Dalla Torre in Junk, Col. Cat., 20 (50): 312.  
 1944 *L. p.*, Blackwelder, Bull. U. S. Nat. Mus. 185 (2): 227.  
 1950 *L. p.*, Gutiérrez Alonso, An. Soc. Cient. Arg., 149 (2): 65.

Distribución geográfica. — Perú (Erichson); Cuzco (Martínez). Chile (?).

#### **Lichniops** Gutiérrez Alonso, 1946

- 1946 *Lichniops* Gutiérrez Alonso, Rev. Soc. Cient. Paraguay, 7 (1): 49—50.  
 1950 *L.*, Gutiérrez Alonso, An. Soc. Cient. Arg., 149 (2): 64.  
 1958 *L.*, Martínez, Ibidem, 166 (5/6): 101.

Especie tipo: *Lichniops barberoi* Gutiérrez Alonso, 1946. Haplotipo.

#### **Lichniops barberoi** Gutiérrez Alonso, 1946

- 1946 *Lichniops barberoi* Gutiérrez Alonso, An. Soc. Cient. Paraguay, 7 (1): 50.  
 1958 *L. b.*, Martínez, An. Soc. Cient. Arg., 166 (5/6): 101.  
 1969 *L. b.*, Cekalovic y Artigas, Bol. Soc. Biol. Concepción, 41: 120.

Distribución geográfica. — Paraguay: Dep. Boquerón. Argentina: Formosa (Gutiérrez Alonso). Bolivia: Dep. Santa Cruz (Martínez).

**Lichniopsoides Martínez, 1953**1953 *Lichniopsoides* Martínez, Bol. Soc. Ent. Arg., 2: 3.1958 *L.*, Martínez, An. Soc. Cient. Arg., 166 (5/6): 101.Especie tipo: *Lichniopsoides breyeri* Martínez, 1953. Haplotipo.**Lichniopsoides breyeri Martínez, 1953**1953 *Lichniopsoides breyeri* Martínez, Bol. Soc. Ent. Arg., 2: 3.1958 *L. b.*, Martínez, An. Soc. Cient. Arg., 166 (5/6): 101.

Distribución geográfica. — Argentina: La Rioja.

**Luispenaia Martínez, 1972**1972 *Luispenaia* Martínez, Ent. Arb. Mus. Frey, 23: 86—89. Haplotipo.Especie tipo: *Luispenaia paradoxa* Martínez, 1972.**Luispenaia paradoxa Martínez, 1972**1972 *Luispenaia* Martínez, Ent. Arb. Mus. Frey, 23: 86—89.Especie tipo: *Luispenaia paradoxa* Martínez, 1972. Haplotipo.**Myloxena Berg, 1881**1881 *Myloxena* Berg, Inf. Exp. Río Negro, Zool., 1: 100; t. 2, f. 13 (no descripta).1909 *M.*, Ohaus, Deutsche Ent. Zeitschr.: 438—439; figs. 7 a, lb, lr, md y mx.1911 *Miloxena* (sic), Bruch, Rev. Mus. La Plata, 17 (4): 203.1913 *Myloxena*, Dalla Torre in Junk, Col. Cat., 20 (50): 314.1944 *M.*, Blackwelder, Bull. U. S. Nat. Mus. 185 (2): 227.1950 *M.*, Gutiérrez Alonso, An. Soc. Cient. Arg., 149 (2): 64.Especie tipo: *Myloxena vestita* Berg, 1881. Haplotipo.**Myloxena bruchiana Ohaus, 1909**1909 *Myloxena Bruchiana* Ohaus, Deutsche Ent. Zeitschr.: 440—441.1911 *M. B.*, Bruch, Rev. Mus. La Plata, 17 (4): 203.1913 *M. B.*, Dalla Torre in Junk, Col. Cat., 20 (50): 314.1944 *M. b.*, Blackwelder, Bull. U. S. Nat. Mus. 185 (2): 227.

Distribución geográfica. — Argentina: Chubut.

**Myloxena gentilii sp. nov.**

Distribución geográfica. — Argentina: Chubut, Neuquén.

**Myloxena patagonica Ohaus, 1909**1909 *Myloxena patagonica* Ohaus, Deutsche Ent. Zeitschr.: 440.1911 *M. p.*, Bruch, Rev. Mus. La Plata, 17 (4): 203.

- 1913 *M. p.*, Dalla Torre in Junk, Col. Cat., 20 (50): 314.  
 1944 *M. p.*, Blackwelder, Bull. U. S. Nat. Mus. 185 (2): 227.

Distribución geográfica. — Argentina: Patagonia (Ohaus); Pampa Central (Bruch); Chubut, Neuquén (Martínez).

#### **Myloxena vestita** Berg, 1881

- 1881 *Myloxena vestita* Berg, Inf. Exp. Río Negro, Zool., 1: 100; t. 2, f. 13 (no descripta).  
 1909 *M. v.*, Ohaus, Deutsche Ent. Zeitschr.: 440.  
 1911 *M. v.*, Bruch, Rev. Mus. La Plata, 17 (4): 203.  
 1913 *M. v.*, Dalla Torre in Junk, Col. Cat., 20 (50): 314.  
 1944 *M. v.*, Blackwelder in U. S. Nat. Mus., Bull. 185 (2): 227.

Distribución geográfica. — Argentina: Río Negro (Berg, Ohaus, Bruch).

#### **Myloxena vicina** Moser, 1926

- 1926 *Myloxena vicina* Moser, Stett. Ent. Zeit., 87: 207.  
 1944 *M. v.*, Blackwelder, Bull. U. S. Nat. Mus. 185 (2): 227.

Distribución geográfica. — Argentina: Catamarca, Tucumán.

#### **Myloxenoides** gen. nov.

Especie tipo: *Myloxenoides tandilensis* sp. nov. Haplotipo.

#### **Myloxenoides tandilensis** sp. nov.

Distribución geográfica. — Argentina: Pcia. de Buenos Aires.

#### **Neogutierrezia** Martínez, 1953

- 1953 *Neogutierrezia* Martínez, Bol. Soc. Ent. Arg., 2: 3.  
 1973 *N.*, Martínez, An. Soc. Cient. Arg., 195 (1/2): 27—29.

Especie tipo: *Neogutierrezia mirabilis* Martínez, 1953. Haplotipo.

#### **Neogutierrezia araucana** Martínez, 1973

- 1973 *Neogutierrezia araucana* Martínez, An. Soc. Cient. Arg., 195 (1/2): 30, 36—41; figs. 8—15.

Distribución geográfica. — Argentina: Neuquén.

#### **Neogutierrezia mirabilis affinis** Martínez, 1973

- 1973 *Neogutierrezia mirabilis affinis* Martínez, An. Soc. Cient. Arg., 195 (1/2): 30, 35—36; fig. 7.

Distribución geográfica. — Argentina: Río Negro, costa atlántica.

**Neogutierrezia mirabilis mirabilis** Martínez, 1953

- 1953 *Neogutierrezia mirabilis* Martínez, Bol. Soc. Ent. Arg., 2: 3.  
 1973 *N. m. mirabilis* Martínez, An. Soc. Cient. Arg., 195 (1/2): 30, 31—32, 34;  
 figs. 1—6.

Distribución geográfica. — Argentina: Río Negro, oeste.

**Parapetiia** Martínez, 1961

- 1961 *Parapetiia* Martínez, Acta Zool. Mexicana, 5 (2/3): 1—4.

Especie tipo: *Parapetiia camba* Martínez, 1961. Haplotipo.

**Parapetiia camba** Martínez, 1961

- 1961 *Parapetiia camba* Martínez, Acta Zool. Mexicana, 5 (2/3): 4—6; figs. 1—4.

Distribución geográfica. — Bolivia: Departamento de Santa Cruz.

**Pentacoryna** Moser 1926

- 1926 *Pentacoryna* Moser, Stett. Ent. Zeit., 87: 207—208.  
 1944 *P.*, Blackwelder, Bull. U. S. Nat. Mus. 185 (2): 227.  
 1950 *P.*, Gutiérrez Alonso, An. Soc. Cient. Arg., 149 (2): 64.  
 1958 *P.*, Martínez, Ibidem, 166 (5/6): 100.

Especie tipo: *Pentacoryna bruchi* Moser, 1926. Haplotipo.

**Pentacoryna bruchi** Moser, 1926

- 1926 *Pentacoryna bruchi* Moser, Stett. Ent. Zeit., 87: 208.  
 1944 *P. b.*, Blackwelder, Bull. U. S. Nat. Mus. 185 (2): 227.  
 1958 *P. b.*, Martínez, An. Soc. Cient. Arg., 166 (5/6): 100.

Distribución geográfica. — Argentina: Catamarca.

**Pseudoliogenys** Moser, 1919

- 1919 *Pseudoliogenys* Moser, Stett. Ent. Zeit., 80: 358—359.  
 1944 *P.*, Blackwelder, Bull. U. S. Nat. Mus. 185 (2): 227.  
 1950 *P.*, Gutiérrez Alonso, An. Soc. Cient. Arg., 149 (2): 64.

Especie tipo: *Pseudoliogenys flavidus* Moser, 1919. Haplotipo.

**Pseudoliogenys flavidus** Moser, 1919

- 1919 *Pseudoliogenys flavidus* Moser, Stett. Ent. Zeit., 80: 359.  
 1944 *P. f.*, Blackwelder, Bull. U. S. Nat. Mus. 185 (2): 227.

Distribución geográfica. — Argentina: Mendoza (Moser); La Rioja, Santiago del Estero. Paraguay: Departamento Boquerón (Martínez).

**Ptiophys Redtenbacher, 1868**

- 1864 *Tetraphyllus* Philippi (No Lep. et Brullé, 1831), An. Univ. Chile, 24: 449.  
 1868 *Ptiophys* Redtenbacher, Reise Novara, Zool., 2: 69—70.  
 1869 *P.*, Gemminger et Harold, Cat. Col., 4: 1188.  
 1876 *Tetraphylla*, Reed, An. Univ. Chile, 49 (1): 287.  
 1887 *Tetraphyllus*, Philippi, Ibidem, 71: 690.  
 1913 *Ptiophys*, Dalla Torre in Junk, Col. Cat., 20 (50): 303.  
 1944 *P.*, Blackwelder, Bull. U. S. Nat. Mus. 185 (2): 227.  
 1944 *Tetraphyllus*, Blackwelder, Ibidem 185 (2): 235.  
 1950 *Ptiophys*, Gutiérrez Alonso, An. Soc. Cient. Arg., 149 (2): 64.  
 1957 *P.*, Blackwelder, Bull. U. S. Nat. Mus. 185 (6): 1399.  
 1958 *P.*, Martínez, An. Soc. Cient. Arg., 166 (5/6): 100.

Especie tipo: *Ptiophys macrophylla* Redtenbacher, 1868 (= *Tetraphyllus paulseni* Philippi, 1864). Haplotipo.

**Ptiophys paulseni (Philippi), 1864**

- 1864 *Tetraphyllus paulseni* Philippi, An. Univ. Chile, 24: 448—450.  
 1868 *Ptiophys macrophylla* Redtenbacher, Reise Novara, Zool., 2: 70; t. 3, f. 2.  
 1869 *P. m.*, Gemminger et Harold, Cat. Col., 4: 1188.  
 1876 *Tetraphylla paulseni*, Reed, An. Univ. Chile, 49 (1): 287.  
 1887 *Tetraphyllus paulseni*, Philippi, Ibidem, 71: 690.  
 1913 *Ptiophys macrophylla*, Dalla Torre in Junk, Col. Cat., 20 (50): 303.  
 1944 *P. m.*, Blackwelder, Bull. U. S. Nat. Mus. 185 (2): 227.  
 1944 *Tetraphyllus paulseni*, Blackwelder, Ibidem 185 (2): 235.  
 1946 *T. p.*, Gutiérrez, Livro Homenagem R. F. d'Almeida: 14—15.  
 1950 *Ptiophys paulseni*, Gutiérrez Alonso, Arthropoda, 1 (2/4): 276—277.  
 1957 *Ptiophys macrophylla*, Blackwelder, Bull. U. S. Nat. Mus. 185 (6): 1399.  
 1958 *Ptiophys paulseni*, Martínez, An. Soc. Cient. Arg., 166 (5/6): 100.

Distribución geográfica. — Chile: Cordillera de Santiago.

**Incertae Sedis****Lacris Fairmaire y Germain, 1860**

- 1860 *Lacris* Fairmaire y Germain, Rev. Mag. Zool., 12 (2a. série): 268.  
 1876 *L.*, Reed, An. Univ. Chile, 49 (1): 267.  
 1887 *L.*, Philippi, Ibidem, 71: 690.  
 1913 *L.*, Dalla Torre in Junk., Col. Cat., 20 (50): 302.  
 1944 *L.*, Blackwelder, Bull. U. S. Nat. Mus. 185 (2): 227.  
 1950 *L.*, Gutiérrez Alonso, An. Soc. Cient. Arg., 149 (2): 64.

Especie tipo: *Lacris dilutipes* Fairmaire y Germain, 1860. Haplotipo.

**Lacris dilutipes Fairmaire y Germain, 1860**

- 1860 *Lacris dilutipes* Fairmaire y Germain, Rev. Mag. Zool., 12 (2a. série): 268.  
 1876 *L. d.*, Reed, An. Univ. Chile, 49 (1): 267.  
 1887 *L. d.*, Philippi, Ibidem, 71: 690.



1913 *L. d.*, Dalla Torre in Junk, Col. Cat., 20 (50): 302.

1944 *L. d.*, Blackwelder, Bull. U. S. Mus. 185 (2): 227.

Distribución geográfica. — Chile: Chillán.

Para finalizar queremos expresar nuestro agradecimiento a todas las personas que de una forma u otra han colaborado para hacer factible este trabajo, queriendo mencionar expresamente a los señores entomólogos Don Manuel José Viana, Jefe del Departamento de Entomología del Museo Argentino de Ciencias Naturales „Bernardino Rivadavia“, de Buenos Aires; Don Mario Gentili de San Martín de los Andes, Neuquén; Don Andrés Giai de San Carlos de Bariloche, Río Negro; doctor Julio Alberto Cidero de Córdoba y señora Sara Kahanoff de Martínez Crovetto, ésta última por su paciencia para con nosotros en la terminación de los dibujos que lo ilustran. Al Dr. George Frey hacemos extensivo éste, por la amabilidad en publicarlo en su prestigiosa Revista entomológica.

Anschrift des Verfassers:

A. Martínez, Húsares 1079 — C. C. 21; San Isidro, Pcia. Bs. As., Argentina.

## Neue Macroductylini (Col. Melolonthidae)

Von G. Frey

### *Plectris yungasa* n. sp.

Ober- und Unterseite braun, Fühler hellbraun, matt, Körper gestreckt, die ganze Oberseite mit Ausnahme des Clypeus und der Flügeldeckenrippen schmutzig gelb, etwas abstehend behaart, Pygidium sehr dicht, die Brust sehr dicht und sehr lang, die Ventralsegmente anliegend behaart. Clypeus nach vorne nur wenig konvergierend, lang und sehr breit und stark aufgebogen, der Vorderrand ist auf der ganzen Breite tief bogenförmig ausgeschnitten, die Ecken sind gerundet. Der Clypeus ist dicht und grob, etwas ungleichmäßig flach punktiert, der Hinterkopf rugos. Vorderer und hinterer Seitenrand des Halsschildes gerade, der seitliche Vorsprung wenig betont und sehr breit gerundet. Vorder- und Hinterecken stumpf, kaum gerundet, die Borsten auf den Seitenrändern sind heller als auf der Scheibe. Der Halsschild ist äußerst dicht und sehr grob und netzartig punktiert und besitzt eine schmale seichte Furche in der Mitte. Die Basis ist in der Mitte vorgezogen und nicht gerandet. Das Scutellum ist wie der Halsschild punktiert, die Punkte sind etwas kleiner, es trägt eine sehr schmale, niedere mittlere Leiste. Sein Vorderrand ist geschwungen mit einer undeutlichen Spitze in der Mitte. Die Flügeldecken zeigen neben der Suturalrippe drei weitere glatte Rippen, die mittlere ist deutlich schmaler als die 1. und 3. Rippe. Die Rippen und die übrigen Teile der Flügeldecken sind quer skulptiert, die Behaarung ist weniger dicht als auf dem Halsschild. Das Pygidium zeigt entsprechend der sehr dichten Behaarung darüber hinaus keine Punkte, es ist nicht gerandet. 1. hinteres Tarsalglied deutlich länger als das 2. Vordertibien mit 2 Zähnen. Fühler mit 9 Gliedern, die Fächer des ♂ so lang wie die folgenden 5 Glieder. Länge 17 mm, 1 ♂; Bolivien, Yungas del Palmar, 2000 m, leg. Zischka, Typus in meinem Museum. Die Art gehört in die II. Division, 4. Gruppe.

### *Plectris clypealis* n. sp.

Ober- und Unterseite braun, Oberseite und Pygidium glänzend, Unterseite matt. Kopf mit Ausnahme des Clypeus zerstreut und fein abstehend gelblich behaart, Halsschild ziemlich dicht, sehr lang und dazwischen kürzer abstehend und teilweise anliegend behaart. Scutellum sehr kurz und anlie-

gend behaart. Auf den Flügeldecken sind die Rippen mit etwas längeren Haaren als die Zwischenräume besetzt, allerdings stehen die Haare nicht so dicht und die behaarten Stellen wechseln mit kahlen ab. Die Seitenränder sind sehr lang gelblich bewimpert, auf der vorderen Hälfte der Flügeldecken, besonders an der Basis ebenfalls einige sehr lange, abstehende, feine Borsten. Die Apikalbeulen tragen eine kurze Querreihe mittellanger, heller Borsten. Das Pygidium zeigt mittellange, gleichartige Borsten, wobei abstehende und anliegende miteinander vermischt sind. Ein großer kahler Fleck befindet sich im mittleren Teil der oberen Hälfte des Pygidiums. Clypeus mäßig lang, die Seitenränder gleichmäßig gerundet, der Vorderrand in der Mitte bogenförmig ausgerandet, die beiden Hälften stark lappenförmig aufgebogen. Die Abb. 110 meiner Bestimmungstabelle (1967) ist ähnlich, doch ist die Ausrandung bei der neuen Art weniger tief. Die Abbildung zeigt auch nicht die Aufbiegung der beiden Hälften. Der Clypeus ist dicht und sehr grob gleichmäßig punktiert, der Hinterkopf fast ebenso gleichmäßig und dicht, nur etwas feiner punktiert. Vorderer und hinterer Seitenrand des Halsschildes gerade, Vorderecken rechtwinkelig und scharf. Hinterecken stumpf, kurz gerundet, der seitliche Vorsprung in der Mitte, wenig abgerundet, die Basis in der Mitte etwas vorgezogen ohne Rand. Der Halsschild ist dicht und gleichmäßig, noch ein wenig feiner als der Hinterkopf punktiert mit einigen kleineren Punkten gemischt. Abstand der Punkte etwa 1 Durchmesser. Das Scutellum ist dicht, so grob wie der Halsschild punktiert mit glatter Mittellinie und Spitze. Die Flügeldecken tragen 3 Rippen mit kahlen Stellen. Die Zwischenräume sind dicht punktiert und besonders der 1. Zwischenraum und teilweise auch die Rippen noch quer skulptiert. Das Pygidium ist entsprechend der Behaarung (siehe oben) punktiert. Die Brust ist äußerst dicht und lang hellbraun behaart, die Ventralsegmente sind dicht rau punktiert und anliegend behaart. Die ersten beiden hinteren Tarsalglieder gleich lang, die braunen Fühler haben 10 Glieder, der schmale Fächer des ♂ ist nur wenig kürzer als der Stiel. Vordertibien mit 3 Zähnen. Länge 16 mm, 1 ♂, Ecuador, Alausi, 2700 m, II. 1965, Typus in meinem Museum. Die Art gehört in die III. Division, 3. Gruppe zu *Pl. ohausiana* Mos.; sie ist jedoch deutlich durch den aufgebogenen Clypeus und den dichter und feiner punktierten Halsschild verschieden. Die Parameren sind symmetrisch, ähnlich der Abb. 51 auf Seite 80 meiner Bestimmungstabelle, jedoch sind die beiden Äste parallel.

### ***Plectris bahiensis* n. sp.**

Ober- und Unterseite dunkelbraun, mäßig glänzend, Oberseite bis auf ein paar Härchen am hinteren Seitenrand und bei den Apikalbeulen kahl. Unterseite und Pygidium sehr fein, ziemlich dicht, kurz und anliegend, auf

der Brust etwas länger hellgrau behaart. Clypeus kurz trapezförmig, sein Vorderrand gerade oder fast gerade, die Ecken gerundet, er entspricht etwa der Abb. 9 meiner Bestimmungstabelle; er ist mäßig aufgebogen. Die Oberseite des Clypeus ist grob punktiert mit einigen feineren Punkten vermischt. Der Hinterkopf ist grob, ziemlich und teilweise rauh punktiert. Bei den 4 Exemplaren ist die Punktierung des Kopfes variabel. Halsschild gewölbt, zerstreut und unregelmäßig feiner und gröber punktiert. Vorderer und hinterer Seitenrand gerade, der abgerundete seitliche Vorsprung gut ausgebildet und in der Mitte. Vorder- und Hinterecken stumpf, nicht abgerundet, hinterer Seitenrand kurz hellgrau bewimpert. Scutellum mit einigen sehr zerstreuten Punkten. Die Flügeldecken tragen 3 glatte flache Rippen, dazwischen tief eingestochene Punktreihen, welche jedoch teilweise unterbrochen sind. Das Pygidium ist flach und dicht nabelförmig punktiert und wie oben angegeben, behaart. 1. und 2. hinteres Tarsalglied etwa gleich lang. Vordertibien mit 3 scharfen Zähnen, der obere Zahn klein und dem mittleren näher gerückt. Der Fächer der 10gliedrigen Fühler beim ♀ halb so lang wie der Stiel. Länge 8,5—10 mm, 4 ♀ Brasilien, Bahia, Encruzilhado, 960 m, leg. Alvarenga, XI. 1972, Typen in meinem Museum. Die Art gehört in die III. Division, 1. Gruppe zu *Pl. laevipennis* m. Von dieser Art ist sie deutlich verschieden durch den geraden Clypeus und den zerstreut punktierten Halsschild.

**Plectris eusquamosa** n. sp. ♀

Ober- und Unterseite dunkelbraun, Oberseite glänzend, Unterseite schwach glänzend, Kopf sehr dicht mit länglichen, gelblichen Schuppenborsten bekleidet, so daß der Untergrund bis auf eine schmale Mittellinie auf dem Hinterkopf verdeckt ist. Halsschild, Scutellum und Flügeldecken tragen ovale, auf einer Seite zugespitzte, ziemlich große Schuppen. Auf dem Halsschild sind die Schuppen wie folgt verteilt: In der Mitte eine sehr dicht bedeckte, flache Furche. Ein breiter Seitenrand und ein weiteres breites Band von Schuppen schließt auf jeder Seite einen offenen Fleck ein, welcher ebenso wie der Raum neben dem Mittelstreifen nur mit einzelnen Schuppen ausgezeichnet ist. Die freien Flächen tragen außer den Schuppen keine Punkte und sind glatt. Der ganze Halsschild ist mit langen, abstehenden, gelblichen Borsten zerstreut bedeckt. Die Schuppen auf den Seiten sind teils gelblich, teils weiß, der mittlere Streifen nur weiß. Das Scutellum ist sehr dicht weiß beschuppt, Untergrund nicht sichtbar. Auf den Flügeldecken befinden sich an der Basis zwei gemischte gelbe und weiße, größere, unregelmäßige, aber symmetrische Flecken, je ein rein weißer Fleck auf der Scheibe neben der Suture, je 2 weitere, etwas kleinere oberhalb der Apikalbeulen. Die freien Flecken neben den großen Flecken sind mit kleinen verschieden großen Schuppenflecken ziemlich

gleichmäßig und symmetrisch bedeckt. An der Flügeldeckenspitze ebenfalls ein dichter Bestand von etwas längeren, gelblichen Schuppen. Der äußerste Rand der Flügeldecken ist mit abstehenden, wesentlich kleineren Schuppenborsten nicht sehr dicht bedeckt. Auf dem Pygidium gelbe und weiße Flügeldeckenschuppen, jedoch ist der Untergrund hier gut sichtbar, und eine breite Mittellinie ist frei von Schuppen. Auf den Flügeldecken im distalen Teil einige wenige abstehende Borsten. Brust und Beine im Grunde zerstreut und breit weiß beschuppt, darüber dicht lang hellgrau behaart. Die Hintertarsen bis auf das Klauenglied dicht mit langen Borstenschuppen wie der Kopf bekleidet. Die Ventralsegmente sind weißlich beschuppt, dazwischen mit längeren weißen Borsten, der Untergrund ist sichtbar. Clypeus trapezförmig, die Ecken sehr breit gerundet, der Vorderrand gerade, wenig aufgebogen, Halschildseitenränder stark bewimpert, der vordere Seitenrand leicht konkav, der hintere Seitenrand gerade, der seitliche Vorsprung wie auch die Mitte gerundet, die Vorderecken vorgezogen und spitz, Hinterecken stumpfwinkelig und wenig gerundet.

Die Basis ist nicht in der Mitte vorgezogen und nicht gerandet, der Halschild ist gut gewölbt, das Scutellum ist breit, an den Spitzen gerundet. Die Flügeldecken sind auf der Scheibe leicht vertieft. Das Propygidium ist sehr dicht nabelförmig punktiert, das Pygidium nicht gerandet, oben sehr fein und runzelig punktiert. Es ist zerstreut mit langen, abstehenden, weißen Borsten neben den Schuppen versehen. Die Gestalt ist lang oval, die etwas dunkleren Fühler haben 10 Glieder, der Fächer des ♀ ist so lang wie die folgenden 6 Glieder. Die Vordertibien sind sehr breit und haben 2 starke Zähne, die beiden ersten hinteren Tarsalglieder sind etwa gleich lang, vordere und mittlere Klauen gespalten, hintere Klauen einfach. Länge 17 mm.

Die Art, für welche man eigentlich eine eigene Untergattung aufstellen müßte, gehört mit Vorbehalt in die III. Div. 1. Gruppe meiner *Plectris* Bestimmungstabelle zu *Plectris argentata* m. (Ent. Arb. Mus. Frey 1967). Durch die einfachen Hinterklauen ist sie auch mit *Calodactylus* Bl. verwandt, ebenso mit *Manonychus* Mos., aber bei diesen Gattungen sind die mittleren Klauen ebenfalls einfach.

1 ♀ Brasilien, Minas Gerais, Serra Caraça, 1380 m, Typus in meinem Museum.

### Neue Synonyme

*Plectris stöckleini* Frey 1967, Ent. Arb. Mus. Frey 18: 117, 124, ist nach neuen Untersuchungen identisch mit *Plectris bilobata* Mos. und daher einzuziehen.

## Neue Melolonthiden und Ruteliden aus den Beständen der Zoologischen Staatssammlung München

Von G. Frey

### *Macroductylus amoenus* n. sp.

Oberseite dunkel-bronzefarbig, glänzend, Beine rot, unteres Ende der Schenkel und der oberste Teil der Tibien dunkel, Kopf und Halsschild des ♂ fein anliegend und mäßig dicht, beim ♀ deutlich, gröber und dichter, greis behaart. Halsschild des ♂ nur apikal mit schwacher Mittelfurche, welche die Basis nicht erreicht, Halsschild des ♀ ohne Mittelfurche, aber mit glatter Mittellinie. Scutellum sehr dicht anliegend behaart. Die Flügeldecken des ♂ fein gestreift, die Zwischenräume dicht anliegend greis behaart, auf den Seiten zerstreut behaart, die Flügeldecken des ♀ zeigen breitere Zwischenräume, die Rippen einschließlich der Suturalrippe sind dicht, die Zwischenräume zerstreut behaart und querverunzelt. Die Behaarung variiert bei ♂ und ♀. Das Pygidium des ♂ ist hochgewölbt und sehr dicht anliegend behaart mit langen Borsten am unteren Rand, das Pygidium des ♀ ist weniger gewölbt, die abstehenden Borsten stehen auch auf dem mittleren Teil des Pygidiums. Der Untergrund ist bei beiden Geschlechtern kaum sichtbar, auf der Unterseite ist die Brust sehr lang dicht wollig behaart, die Ventralsegmente sind sehr dicht anliegend behaart, beim ♂ sind diese noch durch sehr lange gelbliche Stachelborsten verziert, das ♀ trägt nur in der Mitte einige zerstreute Stachelborsten. Clypeus etwas kürzer als der Hinterkopf, leicht konisch, Vorder- und Seitenrand gerade, die Ecken kurz gerundet. Der Clypeus ist sehr dicht runzelig punktiert, auf der Stirn zwei flache Gruben, wodurch die Trennungslinie teilweise als Schwielen erscheint. Die Stirn ist etwa so grob wie der Clypeus punktiert, nach hinten wird dann die Punktierung sehr grob und flach, zwei schräge glatte Schwielen ziehen von den Basisecken des Clypeus zum meist glatten hintersten Scheitel. Der Halsschild ist entsprechend der Behaarung fein punktiert, der gerundete seitliche Vorsprung liegt apikal vor der Mitte. Der Prosternalfortsatz beim ♂ ist kegelförmig und gerade. Beim Scutellum ist der Untergrund verdeckt. Die Flügeldecken zeigen auf dem sichtbaren, von Haaren nicht bedeckten Teilen leichte Querrunzeln. Die Fühler haben 9 Glieder, der Stiel ist gelb, der Fächer dunkelbraun, beim ♂ und ♀ halb so lang wie der Stiel. Vordertibien des ♂ mit 2 kurzen, beim ♀ mit längeren schar-

fen Zähnen. Gestalt, bes. des ♂ schlank, Länge 14—15 mm. 24 ♂♀, Ecuador, Quito, Pichiucha, Alambital, leg. Neundorff 1960, Holotypus und Paratypen in der Zool. Staatssammlung München, 5 Paratypen in meinem Museum. Die Art gehört zur Gruppe von *praecellens* Mos. (ebenfalls aus Ecuador); diese Art hat jedoch rotgelbe Flügeldecken und die Rippen sind frei von Haaren, ihr Prosternalfortsatz ist gekrümmt, die Beine sind dunkel. Von *M. excellens* Kirsch (*elegans* Nonfr.) aus Bogotà ist die neue Art verschieden durch die Behaarung der Flügeldecken und den nackten Streifen auf dem Halsschild und das teilweise kahle Pygidium. Die neue Art ist auch durch den relativ starken Geschlechtsdimorphismus charakterisiert.

### *Phyllophaga reticulata* n. sp. (Abb. 1)

Ober- und Unterseite gelbbraun, Kopf und Halsschild, selten auch die Flügeldecken dunkler, es kommen auch einfarbige gelbbraune Stücke vor. Oberseite wenig glänzend, fast matt. Kopf mit sehr zerstreuten, einzelnen, abstehenden Borsten, oft auch kahl. Halsschild ziemlich dicht mit langen, abstehenden, hellen Borsten bekleidet. Flügeldecken kahl, Pygidium dicht mit kürzeren und längeren, abstehenden Borsten bedeckt. Auf der Unterseite ist die Brust sehr lang dicht und zottig, gelblich behaart, ebenso das Metasternum; auf den Ventralsegmenten sind weniger dichte Querreihen anliegend gelblicher Haare zu sehen. Clypeus flach gerundet, gut aufgebogen, teilweise in der Mitte ein kurzes Stück gerade. Seine Oberfläche ist sehr dicht und mittelgrob rugos punktiert, der Hinterkopf wulstartig abgesetzt und noch gröber und dichter rugos. Halsschildseitenrand grob krenuliert, der vordere Teil konkav, der hintere Teil gerade, der seitliche Vorsprung in der Mitte gut abgerundet, Ränder dicht bewimpert, Vorderecken spitz, Hinterecken stumpfwinkelig, nicht abgerundet. Die Basis des Halsschildes ist gerandet. Der Halsschild ist sehr grob und äußerst dicht netzartig punktiert, bei einigen Exemplaren ist die Punktierung an den Hinterecken etwas gelockert. Das Scutellum ist ebenso grob, aber nicht netzartig punktiert. Die Flügeldecken zeigen außer der Sutralrippe keine Rippen und sind sehr dicht mittelgrob und querrunzelig punktiert, an den Seiten wird die Punktierung offener und nicht mehr runzelig, besonders bei den ♀♀. Abstand der Punkte auf den Seiten etwa 1 Durchmesser. Die Punktierung variiert etwas. Das Pygidium ist sehr dicht nabelförmig punktiert. Die Punktierung der Unterseite entspricht der Behaarung, Fühler mit 9 Gliedern, der Fächer des ♂ so lang wie die folgenden 5 Glieder, beim ♀ etwas kürzer. 1. hinteres Tarsalglied kürzer als das 2. Gestalt nach hinten etwas verbreitert. Länge 13—14 mm, 51 ♂♀, Mexico, Vulcan Colima, Coll. Joh. Lane 1918, Holotypus und Paratypen in der Zool.

Staatssammlung, 12 Paratypen in meinem Museum. Die durch die Halsschildskulptur bemerkenswerte Art ist vergleichbar und sehr ähnlich der *Ph. colima* Sayl.; beim ♂ dieser Art ist jedoch der Fühlerfächer länger als der Stiel. Von der ebenfalls ähnlichen *Ph. rugicollis* Bts. und *Ph. colimana* Moser durch den 9gliedrigen Fühler verschieden; beide genannten haben 10gliedrige Fühler. Parameren siehe Abb. 1.

### *Sophrops schereri* n. sp.

Ober- und Unterseite dunkelrotbraun, Oberseite wenig glänzend, nur an der Spitze des Pygidiums einige Haare, sonst kahl. Unterseite, die Mitte der Brust und der Ventralsegmente glänzend, die Seiten matt und tomentiert. Pygidium nur am oberen Rand tomentiert, sonst glänzend. Clypeus kurz, sehr tief eckig ausgerandet, die Seitenteile gerundet. Er ist grob, sehr dicht und rugos punktiert, Trennungslinie zur Stirn etwas leistenförmig und flach distal gebogen. Der Hinterkopf ist noch gröber als der Clypeus und netzartig flach punktiert. Das Scutellum ist sehr zerstreut punktiert. Die Flügeldecken sind äußerst dicht, grob und netzartig punktiert. Rippen sind nur angedeutet. Das Pygidium ist wesentlich feiner, nur dicht und flach nabelförmig punktiert. Die nicht tomentierten Teile der Unterseite sind rotbraun und mäßig dicht punktiert, die Beine sind ebenfalls rotbraun. Fühlerfahne gelb, sehr kurz, Tibien mit 3 Zähnen in gleichem Abstand, der obere klein. Gestalt parallel, Länge 10 mm, 2 ♀♀ aus Sumatra (ohne nähere Angaben). Holotypus in der Zool. Staatssammlung, Paratypus in meinem Museum. Durch die Größe und die Punktierung sowie die Form des Clypeus von den übrigen Arten aus Sumatra verschieden.

### *Apogonia reticula* n. sp.

Ober- und Unterseite schwarzbraun, Clypeus und Hinterkopf dicht und netzartig mit runden, hellgrau tomentierten, flachen und groben Punkten bedeckt. Bei einem Exemplar fehlt die Tomentierung. Halsschild noch dichter, aber etwas feiner punktiert, wobei die das Netz bildenden, die Punkte einschließenden Linien mehr vertikal orientiert sind. Das Scutellum ist ebenso punktiert. Die Flügeldecken zeigen wieder ein Netz flacher tomentierter Punkte, die durch einen  $\frac{3}{4}$  des Punktdurchmessers breiten, glänzenden Längskiel geteilt sind ( $40\times$ ). Das Pygidium ist noch gröber als der Kopf, ebenfalls netzartig punktiert, in den Punkten abstehende kürzere helle Borsten, am Rande des letzten Segments eine kurze dichte Borstenreihe. Die Unterseite ist durchgehend mit flachen tomentierten groben Punkten bedeckt, die kleine, den Rand nicht überragende anliegende Borsten tragen. Der Clypeus ist kurz,



flach ausgerandet, Vordertibien mit 2, der Spitze genäherten Zähnen. Der gelbe Fühlerfächer (wahrscheinlich ♀) halb so lang wie der Stiel. Ventralsegment seitlich ohne Leiste. Gestalt breit, wenig gewölbt, Länge 9 mm. 2 ♀♀, Sumatra (ohne nähere Angaben), Holotypus in der Zool. Staatssammlung, Paratypus in meinem Museum. Durch die Ausbildung der Flügeldecken charakterisiert, die übrigen Arten tragen helle Borsten auf den Flügeldecken.

*Astaena longicornis* n. sp. (Abb. 2)

Hell rotbraun, Kopf und Halsschild glänzend, Flügeldecken matt, Halsschild und Flügeldecken zerstreut bewimpert, einige Haare an der Spitze der Flügeldecken, sonst Oberseite kahl. Auf der Unterseite einige spärliche Haare anliegend auf der Brust und den Ventralsegmenten. Clypeus konisch, vorne stärker aufgebogen, der Vorderrand gerade, die Ecken gerundet. Halsschildseitenrand gleichmäßig gebogen, Vorderecken vorgezogen und spitz, Hinterecken stumpf gerundet. Der Halsschild ist zerstreut unregelmäßig mittelfein punktiert, das Scutellum ist glatt. Die Flügeldecken tragen feine Punktstreifen, die flachen Zwischenräume sind mit gleichartigen Punkten sehr zerstreut bedeckt. Das Pygidium ist etwas gröber, in der Mitte weitläufig punktiert, an den Seiten glatt. Fühler mit 9 Gliedern, der gelbe Fächer des ♂

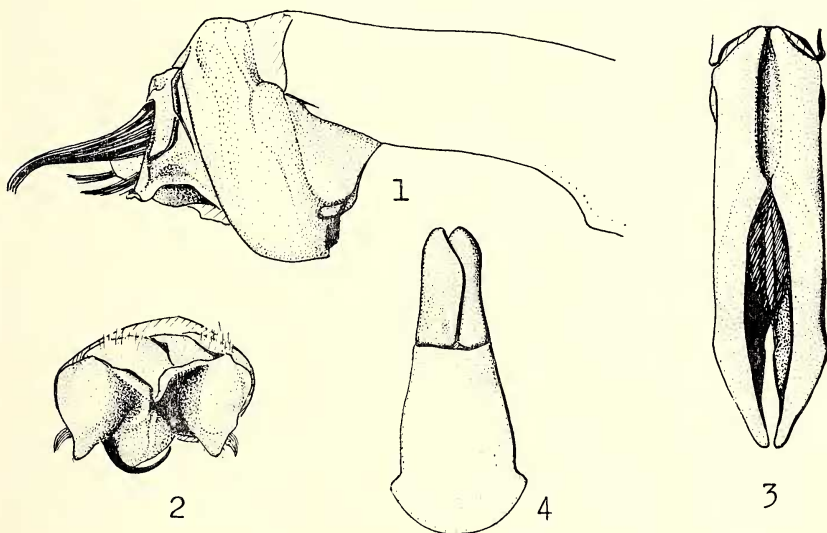


Abb. 1—4: Parameren von 1. *Phyllophaga reticulata* n. sp., lateral. 2. *Astaena longicornis* n. sp., dorsal. 3. *Liogenys forsteri* n. sp., dorsal. 4. *Mimela unicolor* n. sp., dorsal.

etwas länger als der Stiel. Gestalt schlank, nach hinten sehr wenig verbreitert, Länge 8 mm. 2 ♂ ♂, Venezuela, Maracay, leg. P. Vogl, Holotypus in der Zool. Staatssammlung, Paratypus in meinem Museum. Die Art gehört in die Nähe von *A. columbiensis* Mos., ist aber durch den langen Fühlerfächer, die geringere Größe und die Parameren (Abb. 2) verschieden.

***Heteroserica tridens* n. sp.**

Oberseite rotbraun, Kopf und Halsschild dunkelbraun, Unterseite rotbraun, Oberseite glänzend kahl. Unterseite nur an der Brust und auf den Ventralsegmenten dünn zerstreut und anliegend behaart. Pygidium kahl. Clypeus stark konisch, sein Vorderrand mit 3 stumpfen Zähnen, der mittlere zurückgesetzt ohne Längskiel. Seitenränder des Clypeus mit einem runden Höcker, alle Ränder mäßig aufgebogen. Clypeusoberseite sehr dicht und rugos durch einen ziemlich breiten glatten Streifen von der Stirn getrennt, diese ist grob und sehr dicht, in der Mitte zerstreut punktiert, der Scheitel ist fein und zerstreut punktiert. Der ganze Hinterkopf ist gegenüber dem Clypeus aufgewölbt. Vorderer und hinterer Seitenrand des Halsschildes gerade, nach vorne mehr verengt als zur Basis, seitlicher Vorsprung wenig betont. Der Halsschild ist äußerst dicht, grob und netzartig punktiert, gegen die Basis zu werden die Punkte etwas kleiner. Die Basis ist nicht gerandet und in der Mitte vorgezogen. Das Scutellum ist etwas flacher, sonst wie der Halsschild punktiert. Die Flügeldecken sind gleichmäßig dicht grob punktiert, Streifenbildung nur sehr undeutlich, Abstand der Punkte etwa 1 Durchmesser. Das Pygidium ist wie die Flügeldecken punktiert. Hinterschenkel schmal, Hinterklauen gespalten, an der Basis mit einer Membrane. Fühler mit 10 Gliedern, Stiel braun, der 3gliedrige Fächer beim ♂ so lang wie die folgenden 6 Glieder. Gestalt gewölbt langoval, Länge 6 mm, 3 ♂ ♀ Madagascar, Tuléar, XII. 1952, Sammler unbekannt. Holo- und Paratypus in der Zool. Staatssammlung, Paratypus in meinem Museum. Von der einzigen bisher bekannten Art *Heteroserica paradoxa* Brske. durch den Clypeus, der bei *paradoxa* nur ausgerandet ist, durch die hellere Farbe, die etwas längere Form und die andersartigen Parameren deutlich verschieden.

***Liogenys forsteri* n. sp. (Abb. 3)**

Ober- und Unterseite dunkelrotbraun, Unterseite etwas heller, Fühler braun, Fahne gelb, Oberseite glänzend und kahl, an der Spitze des Pygidiums einige helle abstehende Haare. Die Brust länger fein anliegend behaart, die Ventralsegmente sehr zerstreut mit einigen feinen gelblichen kurzen Haaren. Clypeus trapezförmig, der Vorderrand schwach ausgerandet, die Seiten gerade, die Ecken gerundet. Zwischen ♂ und ♀ besteht in der Ausrandung kein

Unterschied. Der Clypeus ist vorne etwas aufgebogen, seine Oberfläche und die Stirn sind grob und dicht, der Scheitel wesentlich feiner, ebenfalls dicht punktiert. Vorderer und hinterer Seitenrand des Halsschildes gerade, der seitliche Vorsprung etwas apikal vor der Mitte und breit gerundet. Vorder- und Hinterecken stumpf, nur die Hinterecken kurz gerundet. Der Halsschild ist mittelgrob, ziemlich dicht und ungleichmäßig punktiert, mit einigen etwas feineren Punkten dazwischen. Die Basis ist gerandet, an den Seiten schwach vorgewölbt. Das Scutellum ist wie der Halsschild punktiert mit glatter Mittellinie. Die Flügeldecken zeigen neben der sehr breiten Suturalrippe 4 weitere glatte Rippen, die 3. ist sehr undeutlich, die Zwischenräume sind etwas dichter, aber gleichartig wie der Halsschild punktiert. Abstand der Punkte im Durchschnitt etwa 1 Durchmesser. Das Pygidium des ♂ ist grob skulptiert und dazwischen punktiert, beim ♀ nicht skulptiert, sondern nur einfach, mäßig dicht und grob punktiert. Vordertibien mit 3 Zähnen, 1. und 2. hinteres Tarsalglied gleich lang, Vordertarsen des ♂ mäßig verbreitert. Gestalt mäßig gewölbt, Länge 11—12 mm, nach hinten wenig verbreitert. 15 ♂ ♀, Argentinien, Cordoba, Huerta Grande, leg. H. Forster, I. 1965, Holotypus und Paratypen in der Zool. Staatssammlung, 4 Paratypen in meinem Museum. Herrn Dir. Forster von der Zool. Staatssammlung München gewidmet. Parameren siehe Abb. 3. Die Art ist eng verwandt mit *Liogenys palmatus* Burm. aus Brasilien, doch sind bei dieser im Durchschnitt bedeutend heller braunen Art die Vordertarsen des ♂ viel mehr verbreitert; auch die Parameren sind deutlich verschieden.

### *Dichelomorpha sumatrensis* n. sp.

Oberseite dunkelrotbraun, Kopf dunkelbraun, Unterseite und Beine hellrotbraun. Clypeus mäßig dicht und grob punktiert mit kurzen abstehenden hellen Borsten, der Hinterkopf äußerst dicht und fein mit sehr kurzen Borsten bekleidet. Der Halsschild, Scutellum, Flügeldecken und Pygidium mit lanzettförmigen, ovalen gelblichen nur auf dem Scutellum weißlichen Schuppen äußerst dicht bedeckt, so daß der Untergrund verdeckt ist (♂). Brust und Metasternum sind mit langen anliegenden weißen Borsten bedeckt, die Ventralsegmente weiß beschuppt, jedoch nicht ganz so dicht wie die Flügeldecken. Auf den Seiten der Brust einige größere, längliche, weiße Schuppen. Beine einschließlich der Tarsen ebenfalls mit weißen Borsten bekleidet. Bei einem ♀ sind die Schuppen auf den Flügeldecken mit bräunlichen Schuppen gemischt, auch der Halsschild besteht mehr aus braunen als aus weißen Schuppen. Clypeus kurz trapezförmig, vorne fast gerade, die Seiten leicht konvex gebogen. Der Halsschild ist gut gewölbt, Vorder- und Hinterecken stumpf, kaum abgerundet. Der abgerundete seitliche Vorsprung in der Mitte. Die